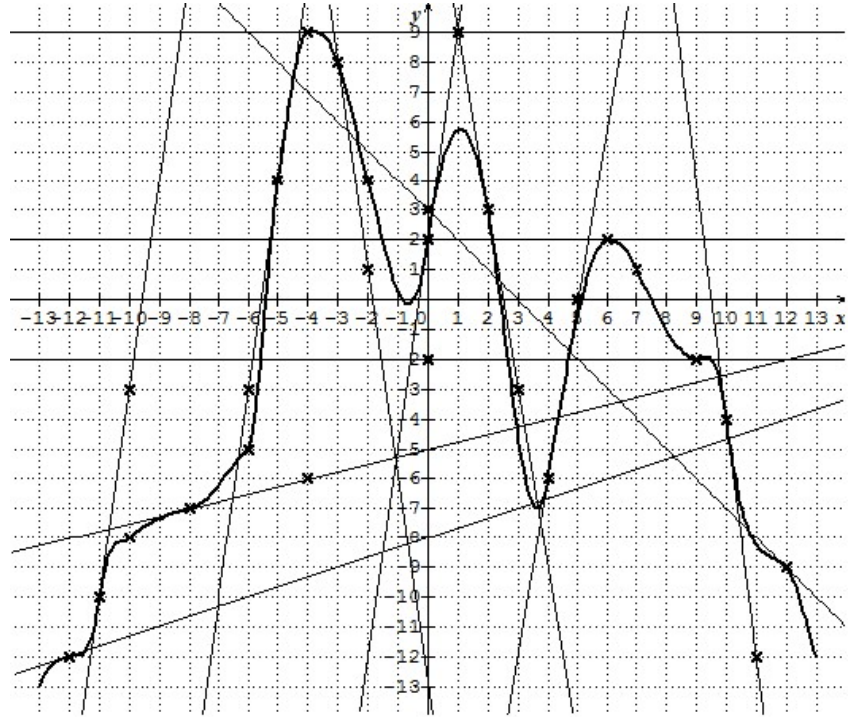
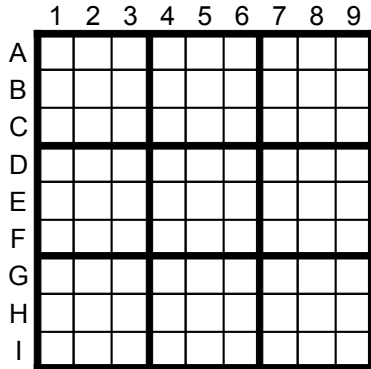


## Sudomath - Lectures graphiques de nombres dérivés

Retrouver les chiffres de 1 à 9 à l'aide des indications puis compléter les cases de la grille de manière que pour chaque ligne, chaque colonne, chaque région (carré de 9 cases matérialisé par les traits gras) tous les chiffres de 1 à 9 soient utilisés.



Soit  $f$  une fonction définie sur  $[-13; 13]$ . On donne sa courbe représentative  $\mathcal{C}$  dans le repère ci-dessus. Hormis les axes, les droites sont des tangentes à la courbe  $\mathcal{C}$ . Les croix indiquent des points de coordonnées entières appartenant à la courbe  $\mathcal{C}$  et/ou à l'une des tangentes représentées.

- |   |   |
|---|---|
| <p>A1 : <math>f'(-5)</math><br/>         A5 : l'inverse de <math>f'(-8)</math><br/>         A6 : l'opposé de <math>f'(10)</math><br/>         A8 : <math>f(2)</math><br/>         B8 : l'opposé de <math>f(-8)</math><br/>         B9 : l'opposé de <math>f'(12)</math><br/>         C7 : <math>f(0)</math><br/>         D1 : l'opposé d'un nombre <math>x</math> tel que <math>f'(x)=0</math><br/>         D2 : l'ordonnée à l'origine de la tangente à <math>\mathcal{C}</math> au point d'abscisse 6<br/>         D4 : <math>f(-3)</math><br/>         D6 : <math>f'(0)</math><br/>         D7 : l'opposé de <math>f'(2)</math><br/>         E3 : l'opposé de <math>f'(-3)</math><br/>         E4 : l'opposé de <math>f(4)</math><br/>         E6 : l'opposé de <math>f(10)</math><br/>         E7 : l'ordonnée à l'origine de la tangente à <math>\mathcal{C}</math> au</p> | <p>point d'abscisse <math>-4</math><br/>         F3 : <math>f'(4)</math><br/>         F4 : l'opposé de <math>f(12)</math><br/>         F6 : l'opposé de l'ordonnée à l'origine de la tangente à <math>\mathcal{C}</math> au point d'abscisse <math>-8</math><br/>         F8 : <math>f(-2)</math><br/>         F9 : l'ordonnée à l'origine de la tangente à <math>\mathcal{C}</math> au point d'abscisse 12<br/>         G3 : <math>f(7)</math><br/>         H1 : <math>f(6)</math><br/>         H2 : l'inverse de <math>f'(-12)</math><br/>         I2 : entier positif pair <math>x</math> tel que <math>f'(x)=0</math><br/>         I4 : l'opposé de l'ordonnée à l'origine de la tangente à <math>\mathcal{C}</math> au point d'abscisse 9<br/>         I5 : <math>f'(-11)</math><br/>         I9 : l'opposé de <math>f(-10)</math></p> |
|---|---|

	1	2	3	4	5	6	7	8	9
A	7				4	8		3	
B								7	1
C							2		
D	4	2		8		7	6		
E			3	6		4	9		
F			6	9		5		4	3
G			1						
H	2	3							
I		6		2	7				8

	1	2	3	4	5	6	7	8	9
A	7	9	2	1	4	8	5	3	6
B	6	4	5	3	9	2	8	7	1
C	3	1	8	7	5	6	2	9	4
D	4	2	9	8	3	7	6	1	5
E	5	7	3	6	1	4	9	8	2
F	1	8	6	9	2	5	7	4	3
G	8	5	1	4	6	9	3	2	7
H	2	3	7	5	8	1	4	6	9
I	9	6	4	2	7	3	1	5	8