

Durée : 4 heures

∞ Baccalauréat S La Réunion septembre 2010 ∞

A. P. M. E. P.

EXERCICE 1

5 points

Commun à tous les candidats

L'espace est rapporté au repère orthonormal $(O, \vec{i}, \vec{j}, \vec{k})$.

On considère les plans \mathcal{P} et \mathcal{Q} d'équations respectives :

$$x + y + z = 0 \quad \text{et} \quad 2x + 3y + z - 4 = 0.$$

1. Montrer que l'intersection des plans \mathcal{P} et \mathcal{Q} est la droite \mathcal{D} dont une représentation paramétrique est :

$$\begin{cases} x = -4 - 2t \\ y = 4 + t \\ z = t \end{cases} \text{ où } t \text{ est un nombre réel.}$$

2. Soit λ un nombre réel.

On considère le plan \mathcal{P}_λ d'équation : $(1 - \lambda)(x + y + z) + \lambda(2x + 3y + z - 4) = 0$.

- a. Vérifier que le vecteur $\vec{n}(1 + \lambda; 1 + 2\lambda; 1)$ est un vecteur normal du plan \mathcal{P}_λ .
b. Donner une valeur du nombre réel λ pour laquelle les plans \mathcal{P} et \mathcal{P}_λ sont confondus.
c. Existe-t-il un nombre réel λ pour lequel les plans \mathcal{P} et \mathcal{P}_λ sont perpendiculaires?
3. Déterminer une représentation paramétrique de la droite \mathcal{D}' , intersection des plans \mathcal{P} et \mathcal{P}_{-1} .

Montrer que les droites \mathcal{D} et \mathcal{D}' sont confondues.

4. *Dans cette question, toute trace de recherche, même incomplète, ou d'initiative même non fructueuse, sera prise en compte dans l'évaluation.*

On considère le point $A(1; 1; 1)$.

Déterminer la distance du point A à la droite \mathcal{D} , c'est-à-dire la distance entre le point A et son projeté orthogonal sur la droite \mathcal{D} .

EXERCICE 2

4 points

Commun à tous les candidats

Cet exercice est un questionnaire à choix multiple (QCM).

Pour chaque question une seule des quatre propositions est exacte. Le candidat portera sur la copie, sans justification, le numéro de la question et la réponse choisie. Il est attribué un point si la réponse est exacte, aucun point n'est enlevé pour une réponse inexacte ou une absence de réponse.

Dans une fête foraine, Luc décide de participer à un jeu qui se déroule de la manière suivante :

Luc tire au hasard un jeton dans une urne contenant quatre jetons rouges et deux jetons bleus.

- Si le jeton tiré est bleu, Luc gagne et le jeu s'arrête; sinon, sans remettre dans l'urne le premier jeton tiré, il tire au hasard un deuxième jeton dans l'urne.
- Si le deuxième jeton tiré est bleu, Luc gagne et le jeu s'arrête; sinon, sans remettre dans l'urne les deux jetons précédents, il tire au hasard un troisième jeton dans l'urne.
- Si le troisième jeton est bleu, Luc gagne et le jeu s'arrête; sinon, le jeu s'arrête et Luc a perdu.

1. La probabilité que Luc gagne à ce jeu à l'issue du deuxième tirage est :

- $\frac{19}{15}$
- $\frac{2}{5}$
- $\frac{11}{15}$
- $\frac{4}{15}$

2. La probabilité que Luc gagne à ce jeu à l'issue du troisième tirage est :

- $\frac{1}{5}$
- $\frac{1}{2}$
- $\frac{2}{15}$
- $\frac{1}{9}$

3. La probabilité que Luc gagne à ce jeu après avoir effectué au moins deux tirages est :

- $\frac{3}{5}$
- $\frac{4}{15}$
- $\frac{7}{15}$
- $\frac{1}{3}$

4. La probabilité que Luc gagne à ce jeu, sachant qu'il a obtenu un jeton rouge au premier tirage est :

- $\frac{7}{10}$
- $\frac{7}{15}$
- $\frac{11}{15}$
- $\frac{5}{9}$

EXERCICE 3

6 points

Commun à tous les candidats

Pour tout nombre réel k strictement positif, on considère la fonction f_k définie sur l'intervalle $]0; +\infty[$ par

$$f_k(x) = \ln(x) - kx^2 + 1.$$

Partie A

1. Déterminer la limite de la fonction f_k en 0.

2. On rappelle que $\lim_{x \rightarrow +\infty} \frac{\ln(x)}{x} = 0$.

Démontrer que $\lim_{x \rightarrow +\infty} \frac{\ln(x)}{x^2} = 0$.

En déduire la limite de la fonction f_k en $+\infty$.

3. Montrer que, pour tout nombre réel x strictement positif, $f'_k(x) = \frac{1 - 2kx^2}{x}$.

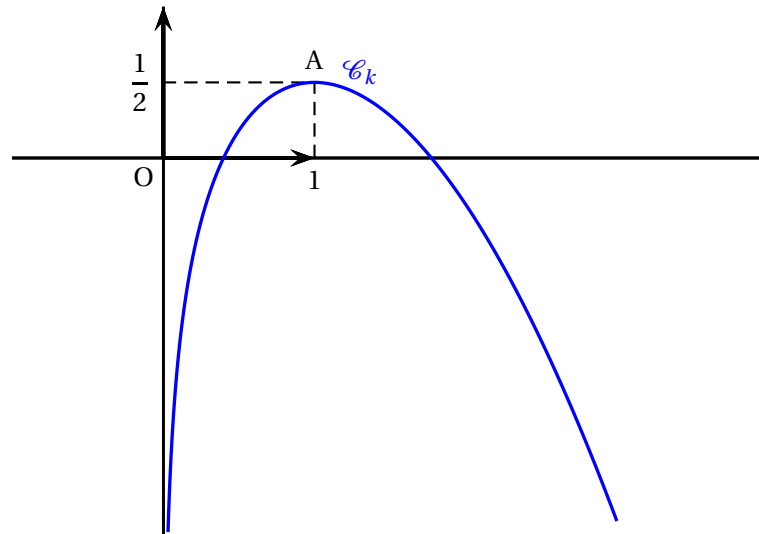
4. Pour un nombre réel k strictement positif : on donne ci-dessous le tableau de variations de la fonction f_k .

x	0	$\frac{1}{\sqrt{2k}}$	$+\infty$
$f_k(x)$		$\frac{1 - \ln(2k)}{2}$	

Justifier les renseignements sur les variations de la fonction f_k figurant dans ce tableau.

5. On a tracé ci-dessous la courbe \mathcal{C}_k représentative d'une fonction f_k pour une certaine valeur du nombre réel k strictement positif. Le point $A\left(1; \frac{1}{2}\right)$ appartient à la courbe \mathcal{C}_k .

Quelle est la valeur du nombre réel k correspondant? Justifier la démarche.



Partie B

Dans cette partie on pose $k = \frac{1}{2}$.

- Calculer $\int_{\frac{1}{2}}^1 \ln(x) dx$. On pourra utiliser une intégration par parties.
- Calculer, en unité d'aire, la mesure de l'aire du domaine délimité par la courbe représentative de la fonction $f_{\frac{1}{2}}$ l'axe des abscisses et les droites d'équation $x = \frac{1}{2}$ et $x = 1$.

EXERCICE 4

Candidats ayant suivi l'enseignement de spécialité

5 points

Le plan complexe est rapporté à un repère orthonormal (O, \vec{u}, \vec{v}) ; unité graphique : 8 centimètres.

On considère la transformation f du plan qui à tout point M d'affixe z associe le point M' d'affixe z' telle que

$$z' = \frac{\sqrt{2}}{4}(-1 + i)z.$$

1. Déterminer la nature et les éléments caractéristiques de la transformation f .
2. On définit la suite de points (M_n) de la façon suivante : M_0 est le point d'affixe $z_0 = 1$ et, pour tout nombre entier naturel n , $M_{n+1} = f(M_n)$. On note z_n l'affixe du point M_n .
 - a. Justifier que, pour tout nombre entier naturel n , $z_n = \left(\frac{1}{2}\right)^n e^{i\left(\frac{3n\pi}{4}\right)}$.
 - b. Construire les points M_0, M_1, M_2, M_3 et M_4 .
3. *Dans cette question, toute trace de recherche même incomplète, ou d'initiative même non fructueuse, sera prise en compte dans l'évaluation.*

Soient n et p deux entiers naturels. À quelle condition sur n et p les points M_n et M_p sont-ils alignés avec l'origine O du repère?

EXERCICE 4**5 points****Candidats n'ayant pas suivi l'enseignement de spécialité**

Le plan complexe est rapporté à un repère orthonormal (O, \vec{u}, \vec{v}) ; unité graphique : 4 centimètres.

On considère la transformation f du plan qui, à tout point M d'affixe z , associe le point M' d'affixe z' telle que

$$z' = \frac{\sqrt{2}}{2}(-1 + i)z.$$

1. Montrer que la transformation f est une rotation dont on déterminera le centre et l'angle.
2. On définit la suite de points (M_n) de la façon suivante : M_0 est le point d'affixe $z_0 = 1$ et, pour tout nombre entier naturel n , $M_{n+1} = f(M_n)$. On note z_n l'affixe du point M_n .
 - a. Justifier que, pour tout nombre entier naturel n , $z_n = e^{i(\frac{3n\pi}{4})}$.
 - b. Construire les points M_0, M_1, M_2, M_3 et M_4 .
 - c. Montrer que pour tout nombre entier naturel n , les points M_n et M_{n+8} sont confondus.
3. *Dans cette question, toute trace de recherche même incomplète, ou d'initiative même non fructueuse, sera prise en compte dans l'évaluation.*

Prouver que les triangles $M_0M_1M_2$ et $M_7M_0M_1$ ont la même aire. Préciser la valeur exacte de cette aire.